

CT: 338801/2024 - SE

Goiânia, 13 de junho de 2024.

**Ao Exmo Senhor  
Djan Barbosa de Freitas  
Secretário Municipal da Saúde  
Secretaria Municipal de Saúde de Rio Verde**

**Assunto:** Plano de Trabalho para a implantação da Clínica TEIA em Rio Verde.

Senhor Secretário,

Com a satisfação em cumprimentá-lo, a Associação de Gestão, Inovação e Resultados em Saúde - Agir encaminha a proposta do Plano de Trabalho para a implantação e gerenciamento de uma unidade da Clínica TEIA no município de Rio Verde, com as alterações conforme solicitado. O proposto é para o atendimento de até 120 crianças com Transtorno do Espectro Autista - TEA e seus familiares.

Certos de contar com vossa especial atenção, agradecemos e colocamo-nos à disposição para informações complementares.

Respeitosamente,

**Lucas Paula da Silva**  
Superintendente Executivo

 @agirsaude

 /agirsaude

 secretariageral@agirsaude.org.br

 /agir.saude

 /tvagir

 (62) 3995-5406

 /agirsaude

 Av. Olinda com Av. PL3, Qd. H4 Lt 1,2,3 Ed. Lozandes Corporate Design, Torre Business, 20° Andar, Parque Lozandes. Goiânia - Goiás - CEP: 74884-120

[www.agirsaude.org.br](http://www.agirsaude.org.br)



Processo 20240002.01641 - Doc. id 338801

A autenticidade do documento pode ser conferida no site

<https://edoc.agirsaude.org.br/GerenciadorProcessoWeb/acessoExterno/pesquisaDocumento.xhtml>

informando o código verificador GZ8L9XRA4QIH7MK2



## PLANO DE TRABALHO

**Implantação e gerenciamento de unidade de atenção à  
pessoa com o Transtorno do Espectro Autista - TEA no  
município de Rio Verde - GO**

Goiânia, 2024.

Documento norteador para a implantação e gerenciamento de unidade de saúde voltada ao atendimento de pessoas com o Transtorno do Espectro Autista – TEA no município de Rio Verde, Goiás.

Advertência:

O conteúdo dessa proposta é uma produção intelectual e seus direitos autorais pertencem a Associação de Gestão, Inovação e Resultados em Saúde - AGIR, CNPJ 05.029.600/0002-87 e estão protegidos pela Lei nº 9.610/98, sendo proibida toda e qualquer forma de plágio ou reprodução, onerosa ou não, exceto se expressamente autorizada, sujeitando-se o transgressor às penas da lei.

## 1. OBJETIVO

Implantação e gerenciamento de uma Unidade da CLÍNICA TEIA em Rio Verde, com oferta de seus serviços à Secretaria Municipal de Saúde, em conformidade com o Sistema de Regulação Municipal, perfil assistencial e objetivos da Rede de Cuidados à Pessoa com Deficiência, por meio de Convênio entre o ente público e a AGIR – Associação de Gestão, Inovação e Resultados em Saúde (Organização da Sociedade Civil), considerando sua natureza filantrópica e sua Certificação CEBAS – Certificação de Entidade Beneficente de Assistência Social na área da Saúde.

Ao estabelecer os parâmetros, as normas e os procedimentos mínimos desejáveis para a implantação e operação de unidades de saúde para o atendimento de pessoas com Transtorno do Espectro Autistas (TEA), a AGIR busca criar um modelo formal aplicável a todas as unidades, tanto presentes quanto futuras.

A elaboração de um modelo estruturado para abertura desses serviços é uma medida capaz de gerar os resultados esperados nos âmbitos administrativos e nas práticas terapêuticas. Tal abordagem segue metodologia e alinhamento respaldados pela melhor literatura, apresentando as seguintes vantagens:

- Agilidade e assertividade na execução.
- Alinhamento das informações.
- Padronizar da operação e da comunicação.
- Segurança na realização das atividades.
- Facilidade de inserir novas pessoas no processo.
- Facilidade de acompanhamento das ações e resultados.

## 2. TRANSTORNO DO ESPECTRO AUTISTA – TEA

O Transtorno do Espectro Autista - TEA é um distúrbio do neurodesenvolvimento caracterizado por desenvolvimento atípico, manifestações comportamentais, déficits na comunicação e na interação social, padrões de comportamentos repetitivos e estereotipados, podendo apresentar um repertório restrito de interesses e atividades.

A causa ainda não é totalmente conhecida e a intervenção se dá apenas no âmbito terapêutico, não medicamentoso, para mitigar os acometimentos no âmbito da comunicação, socialização e comportamento dos indivíduos, ampliando as capacidades individuais por meio do desenvolvimento de capacidades e habilidades que se traduzam na autonomia do indivíduo.

Não existem testes laboratoriais para a detecção do autismo, razão pela qual o autismo não apresenta um marcador biológico. O diagnóstico do autismo se dá a partir da avaliação do quadro clínico da pessoa e é feito por um profissional médico, preferencialmente neurologista ou psiquiatra com experiência clínica no diagnóstico do espectro autista. Quanto mais precoce for o diagnóstico e o início da intervenção profissional, melhor será o prognóstico de melhoria da qualidade de vida do indivíduo autista.

No aprofundamento do diagnóstico o médico poderá solicitar exames para investigar outras condições do indivíduo, para identificar eventuais comorbidades com causas identificáveis e passíveis de interferir na definição do diagnóstico do TEA como condição primária ou secundária, a exemplo da síndrome do X-frágil, fenilcetonúria ou esclerose tuberosa, eletroencefalograma (EEG), a ressonância magnética nuclear (RNM), os erros inatos do metabolismo, o teste do pezinho, as sorologias para sífilis, rubéola e toxoplasmose, a audiometria e testes neuropsicológicos podem ser necessários para investigar as causas e doenças associadas.

O Transtorno do Espectro Autista (TEA) representa um complexo desafio de saúde pública e assistencial, caracterizado por uma ampla gama de sintomas e necessidades individuais. Pessoas com TEA e suas famílias enfrentam inúmeros obstáculos no acesso a cuidados adequados, desde a detecção precoce e diagnóstico até o recebimento de tratamentos e suportes contínuos adaptados às suas necessidades específicas. A diversidade dos sintomas do TEA, incluindo dificuldades de comunicação, interação social limitada e comportamentos repetitivos, exige uma abordagem multidisciplinar para o tratamento e suporte, abrangendo terapias comportamentais, educacionais, de fala e ocupacionais, além de cuidados médicos especializados.

### 3. CARACTERIZAÇÃO DA UNIDADE - PACIENTES

As unidades, denominadas "Clínica TEIA" se caracterizam pela busca constante da intervenção terapêutica de referência, oferecendo aos seus pacientes atividades terapêuticas planejadas e cientificamente embasadas na Análise do Comportamento Aplicada – ABA, considerando os aspectos físicos, mental, intelectual, sensorial e familiar, respeitando as demandas individuais, físicas e psicossociais dos indivíduos. Os serviços são implementados a partir da estruturação de espaços adequados para cada faixa etária, assim definidas: 0 a 5 anos, 6 a 11 anos, 12 a 17 anos, 18 anos acima.

Para o município de Rio Verde, em face das condições gerais para a oferta do serviço, serão abordados inicialmente os pacientes na primeira faixa etária, ou seja, **0 a 5 anos 11 meses e 29 dias**, com a oferta de intervenção precoce por meio de terapias nas áreas da psicologia, fonoaudiologia, terapia ocupacional, psicomotricidade e psicopedagogia, por serem pilares para o aprendizado de crianças com sinais de atraso no desenvolvimento.

Por meio da intervenção precoce a criança é estimulada de modo a trabalhar habilidades ainda não adquiridas e evitar que esse atraso se transforme em maiores dificuldades no futuro, pois é nessa faixa etária que a neuroplasticidade do cérebro infantil se encontra mais propícia para criar esses momentos de aprendizagem, em especial para a integração ao ambiente social e pré-escolar.

O plano terapêutico é elaborado de forma individualizada, a partir da avaliação do paciente, sempre com um olhar multidisciplinar, favorecendo a elaboração de programas de intervenção concatenadamente elaborados para as lacunas identificadas nos campos da interação social, dificuldades de comunicação e alterações comportamentais.

Em todas as atividades se torna indispensável a participação da família, e, quando possível da escola. No plano terapêutico de cada criança também estão incluídas sessões semanais de treinamento parental.

A ampliação do atendimento para outras faixas etárias levará em consideração o espaço físico destinado aos atendimentos terapêuticos, o mobiliário e

material terapêutico, a capacitação dos profissionais e a realidade fática da demanda por grupo de pacientes.

#### 4. CARACTERIZAÇÃO DA UNIDADE - IMÓVEL

O imóvel destinado para sediar a unidade da Clínica TEIA deve contemplar a possibilidade de rápida implantação, por meio de breves intervenções arquitetônicas ou pequenas intervenções para caracterização do espaço terapêutico, sendo:

- Local de fácil acesso, incluindo acesso com transporte público, quando for o caso.
- Imóvel de no mínimo 600 m<sup>2</sup>.
- Preferencialmente imóvel térreo, com espaço para atividades externas e que permita a instalação de dois ginásios (um ginásio de psicomotricidade de no mínimo 35m<sup>2</sup> e um ginásio de terapia ocupacional e integração sensorial de no mínimo 50m<sup>2</sup>).
- Imóvel com espaço para minimamente 10 consultórios destinados para a realização de terapias multiprofissionais e 1 consultório médico.
- Espaço para sala de administração, almoxarifado, recepção, vestiário e copa.
- Espaço com a mínima necessidade de intervenção civil.
- Máximo de requisitos legais, como acessibilidade, rotas de fuga, estacionamento e sanitários.
- Possibilidade de instalação dos elementos de identificação da unidade – fachada, símbolos ou elementos gráficos.

#### 5. DEFINIÇÃO DO MOBILIÁRIO

A escolha do mobiliário considerará a necessidade de cada espaço, a função que será realizada nessas salas e a quantidade de profissionais.

A mobília utilizada será adequada à faixa etária e às especialidades terapêuticas que serão adotadas na unidade, respeitando as indicações técnicas constantes da literatura especializada, além de:

- Assegurar o padrão de qualidade, acabamento e segurança adequados para o tipo de uso.
- Observar a dimensão, usabilidade e itens de segurança para cada faixa etária.
- Ser confeccionado em material que facilite a manutenção e a limpeza.

## 6. PLANO DE TRABALHO

### 6.1 Característica do Negócio

A Clínica TEIA Unidade Rio Verde será dimensionada para atender, inicialmente, crianças com TEA na faixa etária de 1 a 5 anos 11 meses e 29 dias, no total operacional de 120 crianças.

O quadro de pessoal será construído conforme o número de crianças e estrutura física da unidade (número de consultórios e espaços terapêuticos disponíveis).

O espaço a ser implantada a Clínica TEIA poderá ser disponibilizado à Agir, pelo município por meio de Cessão de Uso.

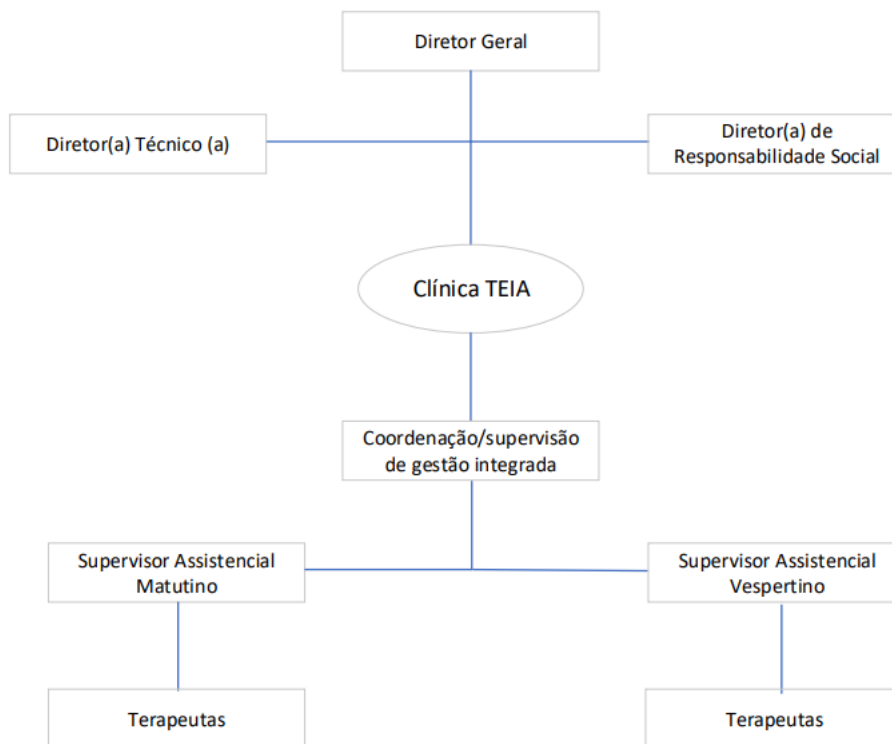
A metodologia utilizada na Clínica TEIA é a Análise do Comportamento Aplicada – ABA. Este é um método terapêutico baseado em princípios científicos do comportamento. Ela se concentra em analisar e modificar comportamentos, promovendo a aprendizagem e a autonomia da criança. A terapia ABA é altamente estruturada, individualizada e baseada em evidências. Ou seja, cada sessão deve ser adaptada para o desenvolvimento de cada paciente, variando conforme as características do indivíduo.

O método busca promover o desenvolvimento em áreas-chave, como linguagem, habilidades sociais, autonomia pessoal e comportamentos adaptativos. Além disso, busca reduzir comportamentos problemáticos, como agressão, estereotípias e autolesões.

## 6.2 Definição do Organograma

O principal objetivo do organograma é fazer com que sua demonstração gráfica transmita de forma clara como as pessoas e atividades se relacionam na estrutura orgânica.

Figura I – Organograma da Clínica TEIA.



A direção geral, direção técnica e direção de responsabilidade social serão estruturas comuns a todas as clínicas TEIA do projeto. Dessa forma, o custo será rateado entre as clínicas implantadas.

## 6.3 Composição do quadro de pessoal

A Agir enquanto entidade de personalidade jurídica de direito privado, com fins não econômicos e natureza filantrópica, atuará com o regime de contratação celetista, conforme os critérios estabelecidos no Regulamento próprio da Entidade, não havendo a presença de profissionais servidores municipais. Tal procedimento obedecerá aos princípios constitucionais fundamentais, a saber, legalidade, impessoalidade, moralidade e publicidade. A Agir assumirá a responsabilidade pelos

encargos trabalhistas, previdenciários, fiscais e comerciais oriundos da efetivação do objeto em questão.

Para a realização dos atendimentos previstos, de caráter multiprofissional, serão necessários profissionais capacitados no atendimento ao portador do TEA, nas especialidades:

- Psicologia;
- Psicopedagogia;
- Fonoaudiologia;
- Psicomotricidade;
- Terapia Ocupacional;
- Neuropediatria.

A Clínicia TEIA trabalha com a modalidade de Aplicadores de Terapias e Estagiários, que são profissionais graduados (Aplicadores de Terapias) e em graduação (estagiários) que auxiliam os profissionais na aplicação das terapias dentro de cada especialidade.

Para as atividades administrativas serão necessários os seguintes profissionais:

- Assistente Administrativo;
- Assistente de recursos humanos;
- Auxiliar de serviços gerais;
- Recepcionista;
- Porteiro.

Os serviços técnicos de suporte administrativo serão oferecidos diretamente pela AGIR, a exemplo de tecnologia da informação, manutenção, relações-públicas e criação de materiais, contabilidade, departamento de pessoal, assessoria jurídica, entre outros.

Caso a unidade tenha necessidade desses profissionais, os mesmos serão considerados no dimensionamento quando, e se, necessária a ampliação dos serviços.

## 6.4 Serviços Prestados

Os atendimentos acontecerão durante dias úteis, de segunda-feira a sexta-feira, no horário comercial, podendo ser ampliado, de acordo com a necessidade.

Serão realizados 10 atendimentos semanais por paciente, divididos em 2 turnos – matutino e vespertino, representando aproximadamente 4.800 atendimentos mensais para a capacidade operacional de 120 pacientes.

Em observância às linhas de cuidados e atenção à saúde da pessoa com TEA, a unidade oferecerá os serviços que apresentam de forma técnica as seguintes áreas de atuação:

- **ACOLHIMENTO**
- **SUORTE PSICOLOGICO FAMILIAR**
- **REABILITAÇÃO**
- **APOIO EDUCACIONAL E TÉCNICO**

Os procedimentos a serem realizados na Clínica TEIA estão dispostos abaixo:

Tabela I - Relação de procedimentos - Clínica TEIA.

<b>PLANO DE TRABALHO</b>		
<b>Cod. SUS</b>	<b>Procedimento</b>	<b>Descrição do procedimento</b>
03.01.07.007-5	ATENDIMENTO / ACOMPANHAMENTO DE PACIENTE EM REABILITAÇÃO DO DESENVOLVIMENTO NEUROPSICOMOTOR	DESTINA-SE A AVALIAÇÃO, ESTIMULAÇÃO E ORIENTAÇÃO RELACIONADOS AO NEURODESENVOLVIMENTO DO PACIENTE.
03.01.07.005-9	ACOMPANHAMENTO PSICOPEDAGÓGICO DE PACIENTE EM REABILITAÇÃO	DESTINA-SE A ELABORAÇÃO DE SITUAÇÃO DE ENSINO QUE FAVOREÇA A SUPERAÇÃO DA DIFICULDADE APRESENTADA PELO PACIENTE COM DEFICIT DE APRENDIZAGEM.

03.01.07.011-3	TERAPIA FONOAUDIOLÓGICA INDIVIDUAL	HABILITAÇÃO E REABILITAÇÃO FONOAUDIOLÓGICA NAS ÁREAS DE LINGUAGEM, MOTRICIDADE OROFACIAL, VOZ E AUDIÇÃO.
03.01.07.004-0	ACOMPANHAMENTO NEUROPSICOLÓGICO DE PACIENTE EM REABILITAÇÃO	DESTINA-SE A REEDUCAÇÃO DAS FUNÇÕES COGNITIVAS, SENSORIAIS E EXECUTIVAS DO PACIENTE.
03.01.07.002-4	ACOMPANHAMENTO DE PACIENTE EM REABILITAÇÃO EM COMUNICAÇÃO ALTERNATIVA	DESTINA-SE AO TREINAMENTO PARA UTILIZAÇÃO DE RECURSOS ALTERNATIVOS DE COMUNICAÇÃO, VISANDO A AQUISIÇÃO DE HABILIDADES QUE FAVOREÇAM A REINSERÇÃO SOCIAL DO PACIENTE.
03.01.01.007-2	CONSULTA MÉDICA EM ATENÇÃO ESPECIALIZADA	CONSULTA CLÍNICA DO PROFISSIONAL MÉDICO NA ATENÇÃO ESPECIALIZADA

## 7. DESCRIÇÃO DAS ATIVIDADES

### 7.1 Atendimento multidisciplinar

Os atendimentos terapêuticos serão realizados por equipe multidisciplinar, formada por profissionais de diferentes áreas, com proposta de atendimento global em busca de um único objetivo.

No ambiente de atenção multidisciplinar os profissionais se relacionam e promovem um tratamento diferenciado, enxergando o paciente em todas as suas vertentes, de forma holística e humanizada, mas ainda mantendo a individualidade terapêutica da especialidade.

O atendimento se dará segundo a melhor utilização dos espaços disponibilizados, tendo por base as indicações da avaliação multiprofissional e multidimensional de cada paciente, orientados e supervisionados por um profissional com formação e experiência em Análise do Comportamento Aplicada (ABA), sob uma coordenação.

Em cada sala de atendimento haverá pelo menos um assistente de terapias responsável pela aplicação dos programas de intervenção terapêutica elaborados por profissional de nível superior. Este assistente também será responsável em

orientar, acompanhar e avaliar o desenvolvimento do paciente, oferecendo o apoio necessário conforme avaliação individualizada, com subsídios de análise multiprofissional, ocupando todos os ambientes ao longo do período proposto. Além disso, providenciaremos todo o material de intervenção necessário para aplicação dos programas planejados por área de especialidade. O tempo de cada intervenção previamente estabelecido para cada profissional/atendido será de 40 minutos.

A frequência com que o paciente será atendido dependerá da sua necessidade individual, considerando as suas lacunas de desenvolvimento, podendo ser de 2, 3 ou até mais dias de intervenção por semana, de acordo com as condições do paciente e da área prioritária de atenção.

Os protocolos de intervenção pretendem introduzir elementos de desenvolvimento de máxima autonomia ao atendido, reduzindo sua dependência terapêutica e aumentando as habilidades de interação social, capacitação de outros profissionais, treinamento parental e acompanhamento familiar.

## 7.2 Composição do serviço multidisciplinar

A composição da equipe foi dimensionada com foco na área de implantação da unidade e do quantitativo de pacientes.

O atendimento multidisciplinar contribui para o equilíbrio e o ajustamento nas relações entre o paciente e o terapeuta, a família e a comunidade, permitindo que todas as intervenções estejam alinhadas e responsivas aos mesmos objetivos terapêuticos.

## 8. PROTOCOLOS

Os protocolos têm como objetivo garantir o melhor cuidado, incluindo recomendações de condutas para as diferentes fases do atendimento, garantindo o bom funcionamento e gerenciamento das práticas clínicas e organizacionais. A eles se vinculam todos os profissionais da assistência ao paciente.

A coleta e o registro dos dados são atribuições do profissional responsável pela aplicação dos programas e têm a finalidade de armazenar no sistema de prontuário os dados coletados da intervenção para que este fique atualizado e de

fácil acesso por toda equipe. São os registros que nos indicam se a intervenção está sendo eficaz ou se necessita de mudança na sua topografia para maior aquisição de repertórios pelo paciente.

### 8.1 Uso de materiais terapêuticos

Os materiais, separados em caixas organizadoras, serão utilizados de acordo com o programa de intervenção terapêutico elaborado individualmente para cada paciente.

### 8.2 Uso comum de materiais terapêuticos

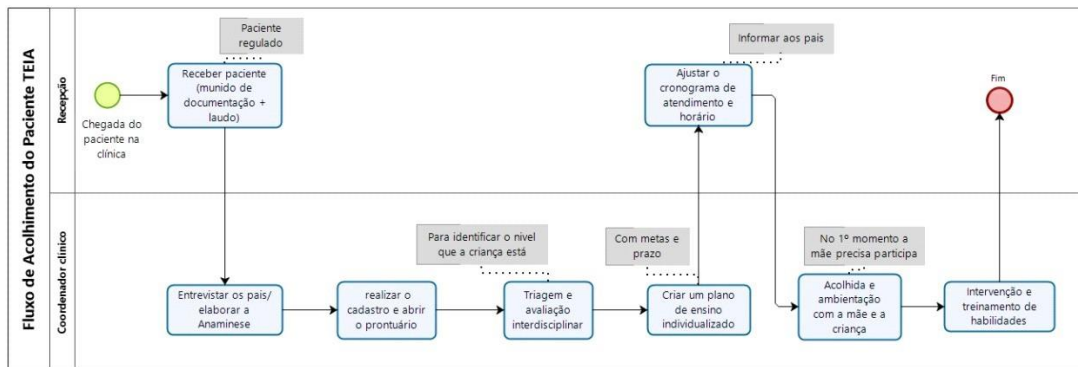
Os materiais de uso comum ficarão armazenados em uma “biblioteca de brinquedos” onde o terapeuta poderá usá-los em terapia e depois devolvê-los mediante o controle da administração.

## 9 FLUXOS

O acesso dos pacientes aos serviços da unidade TEIA se dará mediante encaminhamento via Sistema de Regulação Municipal da Secretaria Municipal de Saúde de Rio Verde, devendo partir de um encaminhamento médico de investigação ou diagnóstico confirmado para TEA.

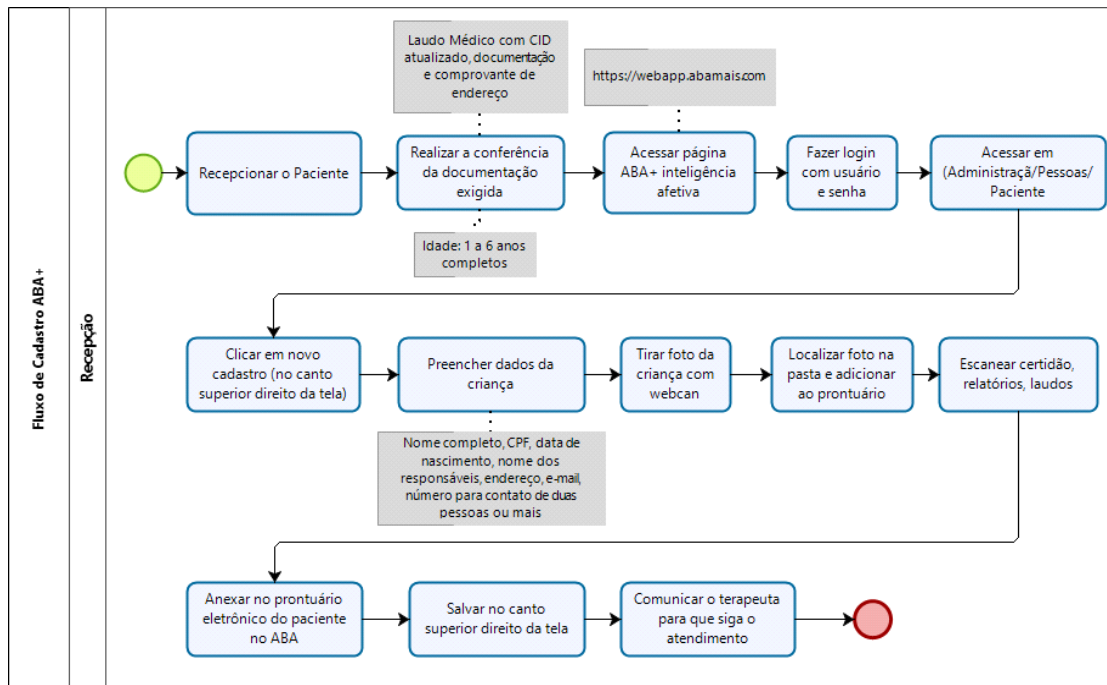
O paciente será reavaliado periodicamente, conforme definição prévia da equipe multiprofissional.

### 9.1 Fluxo de acolhimento do paciente



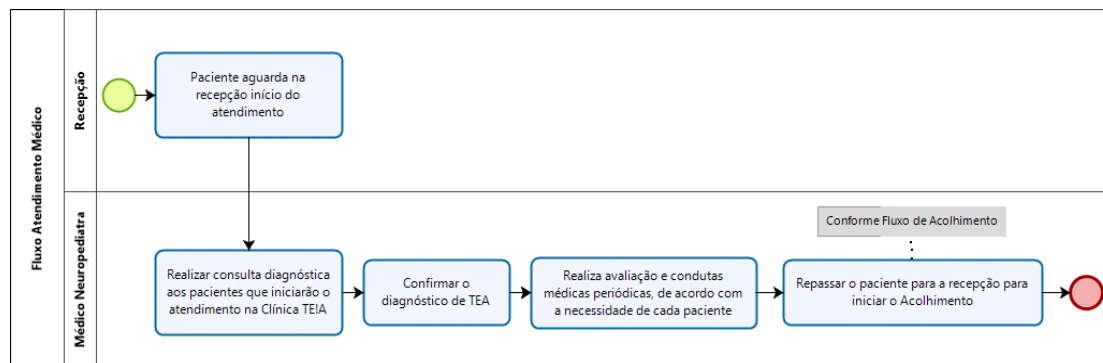
Powered by bizagi

## 9.2 Fluxo de inclusão de novos pacientes no ABA+ Inteligência Afetiva



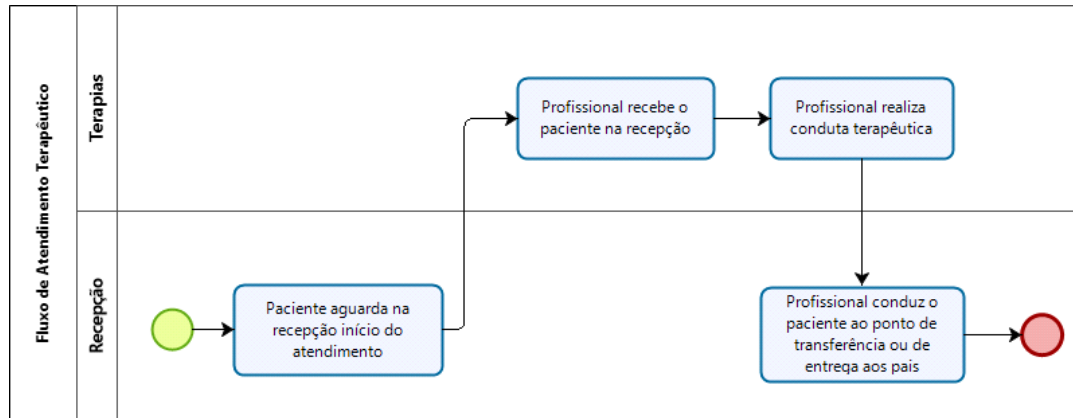
Powered by **bizagi** Modeler

## 9.3 Fluxo de atendimento médico



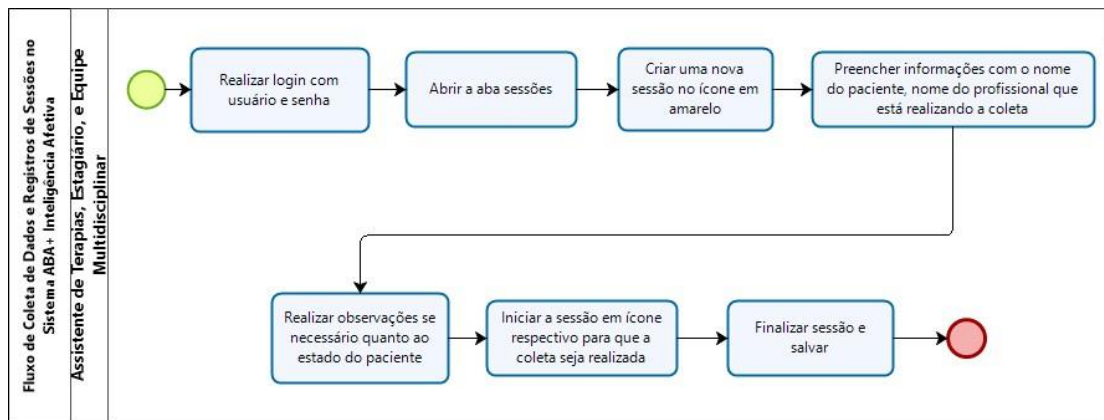
Powered by **bizagi** Modeler

## 9.4 Fluxo de atendimento dos terapeutas



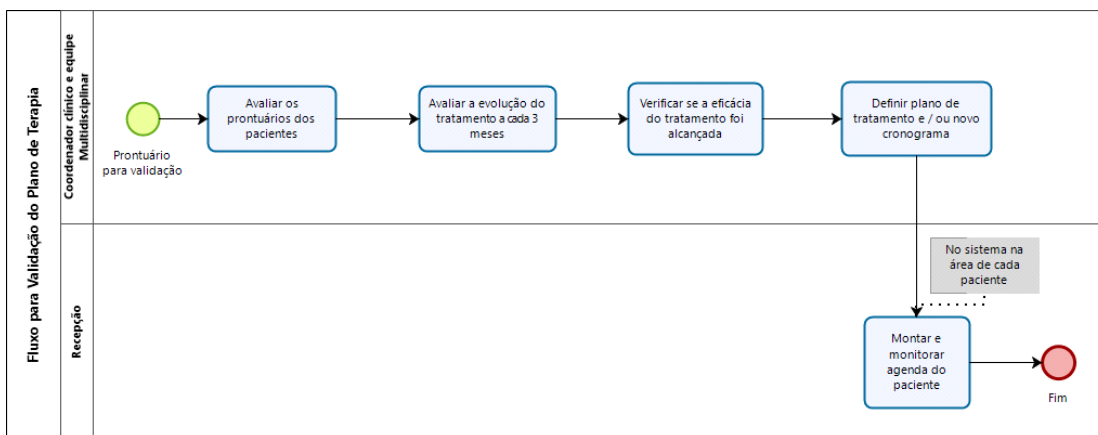
Powered by  
**bizagi**  
Modeler

## 9.5 Fluxo de coleta de dados e registros de sessões terapêuticas no ABA+ Inteligências Afetivas



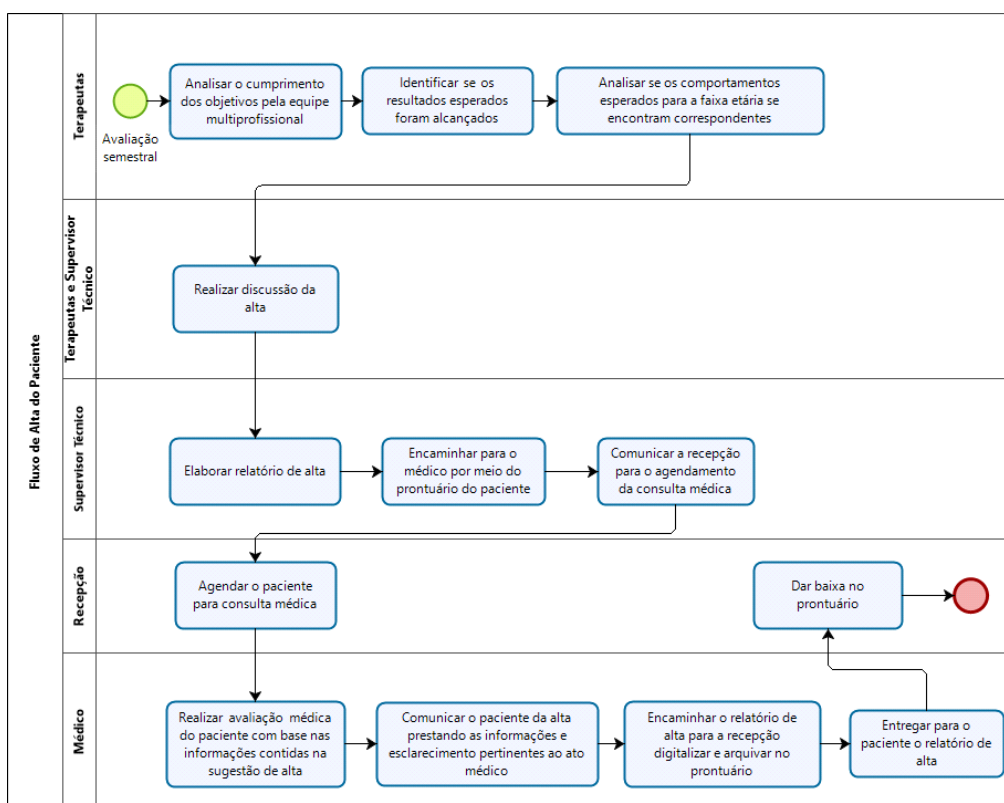
Powered by  
**bizagi**  
Modeler

## 9.6 Fluxo de validação do Plano Terapêutico



Powered by  
**bizagi**  
Modeler

## 9.7 Fluxo de alta do paciente



Powered by  
**bizagi**  
Modeler

## 10 PROPOSTA DE CUSTEIO DA CLÍNICA TEIA UNIDADE RIO VERDE

Para a operacionalização de uma unidade TEIA nos moldes apresentados, com toda a expertise gerencial e técnica da AGIR, comprovada por suas atividades ao longo do tempo, apresentamos a proposta de custeio mensal da Clínica com capacidade operacional de até 120 crianças.

Tabela II – Custo mensal estimado.

CUSTO MENSAL ESTIMADO	
GASTOS COM PESSOAL (A)	R\$ 181.331,71
GASTOS COM INSUMOS (B)	R\$ 4.641
GASTOS COM SERVIÇOS (C)	R\$ 43.199
<b>TOTAL DESPESAS (A+B+C)</b>	<b>R\$ 229.172</b>

Os gastos com pessoal foram estimados com referência na tabela salarial de Goiânia, podendo ter variação de valores de acordo com as especialidades e com a tabela salarial do município de Rio Verde.

Para a aplicação dos programas terapêuticos, os pacientes serão submetidos a 10 (dez) sessões semanais de terapias, preferencialmente distribuídas em 2 dias da semana, totalizando 40 sessões mensais por paciente. Para a capacidade operacional total de até 120 pacientes, serão 4.800 sessões por mês.

### 10.1 Plano de Aplicação

O recurso financeiro será aplicado para a implantação da Clínica TEIA e para o custeio de meses subsequentes. Sugerimos um **repasso inicial de R\$ 500.000,00** (Quinhentos mil) para a implantação da Clínica, no qual serão realizadas alterações estruturais necessárias e aquisição de materiais e mobiliários.

O custeio mensal dos serviços oferecidos ao conjunto de pacientes e seus familiares (treino parental segundo PTS) é estimado no valor de **R\$ 229.172,00**

(Duzentos e vinte e nove mil, cento e setenta e dois reais), conforme tabela II. A tabela IV demonstra como será aplicado o recurso.

Tabela IV – Aplicação do recurso de junho a dezembro de 2024

<b>APLICAÇÃO MENSAL DO RECURSO - 2024</b>	
Mês julho - Investimento	R\$ 500.000,00
Mês julho - Custeio	R\$ 229.172,00
Mês agosto - Custeio	R\$ 229.172,00
Mês setembro - Custeio	R\$ 229.172,00
Mês outubro - Custeio	R\$ 229.172,00
Mês novembro - Custeio	R\$ 229.172,00
Mês dezembro - Custeio	R\$ 229.172,00
<b>TOTAL GERAL 2024</b>	<b>R\$ 1.875.032,00</b>

Tabela V – Aplicação do recurso de janeiro a maio de 2025

<b>APLICAÇÃO MENSAL DO RECURSO - 2025</b>	
Mês janeiro - Custeio	R\$ 229.172,00
Mês fevereiro - Custeio	R\$ 229.172,00
Mês março - Custeio	R\$ 229.172,00
Mês abril - Custeio	R\$ 229.172,00
Mês maio - Custeio	R\$ 229.172,00
Mês junho – Custeio	R\$ 229.172,00
<b>TOTAL GERAL 2025</b>	<b>R\$ 1.375.032,00</b>

Os dois primeiros meses (junho e julho de 2024) serão destinados para a triagem médica de pacientes quanto ao diagnóstico de TEA e composição do plano terapêutico pela equipe. As terapias multiprofissionais irão iniciar a partir do mês de agosto com os pacientes que passaram pela triagem médica.

## 11 METAS

As metas serão quantitativas e qualitativas, correspondendo, respectivamente, a 90% e 10% do repasse mensal de R\$229.172,00.

A avaliação inicial das metas quantitativas e qualitativas está agendada para iniciar a partir da quarta competência do exercício. Nesse cenário, a avaliação começa a partir do 3º mês, o que significa que as duas primeiras competências não serão

levadas em consideração para efeito de avaliação. Isso ocorre em função da adaptação das metas do Plano de trabalho.

### 11.1 Quantitativa

A meta quantitativa será avaliada semestralmente e impactará no repasse financeiro dos 90% do valor global, dos meses subsequentes.

Serão oferecidos para cada paciente até 10 sessões semanais, totalizando 40 sessões mensais de terapias multiprofissionais, bem como, 2 sessões de treinamento parental para os pais, sendo a capacidade operacional total de até 4.800 terapias individuais mensais e 240 sessões parentais. Quanto a consulta médica estima-se 1 consulta admissional e 1 consulta de reavaliação semestral de acordo com o PTS.

Para fins de cumprimento da meta será contabilizado o total de terapias mensais e sessões de treinamento parental de acordo com o número de pacientes atendidos na competência. Demais fatores que não são de responsabilidade exclusiva da conveniada (como perda primária, absenteísmo de pacientes, caso fortuito ou força maior) não serão considerados para fins de desconto no cumprimento da meta, desde que devidamente justificados.

### 11.2 Qualitativa

O desempenho alcançado pela conveniada será avaliado semestralmente, e impactará no repasse financeiro dos 10% do valor global. Os indicadores qualitativos são:

#### 11.2.1 Pesquisa de satisfação

Trimestralmente a unidade realizará pesquisa de satisfação, em amostragem de no mínimo 20% dos atendimentos, com a metodologia Net Promoter Score (NPS), objetivando a permanência da Clínica TEIA minimamente na Zona de Qualidade.

#### 11.2.2 Educação Permanente: Treinamento da Equipe

A unidade deverá realizar 1 (uma) atividade por mês de educação permanente com os profissionais da Clínica TEIA.

#### 11.2.3 Educação em Saúde: Treinamento de pais/cuidadores e/ou

comunidade

A unidade deverá realizar 1 (uma) atividade trimestral em educação em saúde com os pais, cuidadores e/ou comunidades das crianças atendidas.

Para constar como atendidas as metas qualitativas deverão ser qualificadas como atendidas pelo menos 60% das metas.

### 11.3 Tabela de cumprimento das metas quantitativas e qualitativas:

Meta	Percentual realizado	Repasse
Quantitativa	Entre 90% a 100% do proposto	100% do valor correspondente a 90%
	Entre 80% a 89,99% do proposto	90% do valor correspondente a 90%
	Menos que 80% do proposto	70 % do valor correspondente a 90%
Qualitativa	Entre 60% a 100% do proposto	100% do valor correspondente a 10%
	Menos que 60% do proposto	90% do valor correspondente a 10%

## 12 CONSIDERAÇÕES FINAIS

A unidade de atenção à saúde da criança com Autismo, propõe um serviço que caminhe de forma integral e que atenda às necessidades de cada pessoa e de sua família, ofertando um serviço que alcance a excelência no cuidado, na acolhida e reforce a dignidade da pessoa com autismo.

Este serviço fundamenta-se em uma proposta de trabalho multidisciplinar que visa auxiliar as pessoas em encontro das suas necessidades relacionadas ao TEA, para que se adaptem da melhor forma à sua família, ao seu ambiente social e a todas as situações que enfrentam, promovendo e potencializando o seu desenvolvimento.

Goiânia, 13 de junho de 2024.

LUCAS PAULA DA  
SILVA:894828751  
68

Assinado de forma  
digital por LUCAS PAULA  
DA SILVA:89482875168  
Dados: 2024.06.13  
15:19:18 -03'00'

**LUCAS PAULA DA SILVA**

Superintendente Executivo da Agir



## Assinaturas Eletrônicas (Sistema)

---

Assinado digitalmente por LUIS FERNANDO SANTOS RIBEIRO, portador do CPF: \*\*\* 864.961-\*\*, em 18/06/2024 10:58:50. Validar autenticidade em:  
[http://servicos.rioverde.go.gov.br/servicos/autenticacaorelatorios/MGq5\\$K58teX](http://servicos.rioverde.go.gov.br/servicos/autenticacaorelatorios/MGq5$K58teX) - utilizando o código: MGq5\$K58teX

# MODELO DE PLANILHA DE COMPOSIÇÃO DE CUSTO

(Obs.: O Documento é meramente exemplificativo, as entidades poderão apresentar outros custos não exemplificados neste modelo).

## DESCRIÇÃO DOS CUSTOS COM A EXECUÇÃO DA(S) OFERTA(S) DE ACORDO COM A NATUREZA DA DESPESA

### NATUREZA DA DESPESA – RECURSOS MATERIAIS E MATERIAIS DE CONSUMO Especificação.

#### VALORES A SEREM GASTOS COM AQUISIÇÃO DE MATERIAL DE EXPEDIENTE:

**Material de expediente:** Neste tópico consta uma estimativa de produtos/itens que poderão ser adquiridos levando-se em consideração o valor estimado com gastos em Material de Expediente descritos no Plano de Trabalho proposto (que será executado conforme a oferta), contudo, os itens/produtos descritos são apenas uma estimativa, ou seja, desde que a aquisição de outros produtos sejam configurados material de expediente, adquirir-se-á e comprovar-se-á a necessidade da alteração dos itens/produtos a seguir descritos.

Valor total a ser gasto com a aquisição deste item/produto pelo período compreendido entre de julho 2024 a junho de 2025.

Item	Qt de. Total.	Unidade de Medida	Item/produto	Valor unitário	Qtde. Estimada mensal a ser gasto com o item/produto para a execução da oferta	Valor estimado mensal a ser gasto com a aquisição deste item/produto.
1	3	RESMA	PAPEL A4 EXTRA BRANCO	R\$ 38,01	3	R\$ 114,03
2	10	ROLO	FITA DUREX 12MM X 30M	R\$ 2,15	10,0	R\$ 21,50
3	4	UNIDADE	FITA CREPE 18MM X 50M	R\$ 3,44	4,0	R\$ 13,76
4	10	UNIDADE	BOBINA DE PAPEL P/ REGISTRADOR DE PONTO REP	R\$ 24,30	10,0	R\$ 243,00
5	9	UNIDADE	PILHA ALCALINA PEQUENA AA 1,5 V	R\$ 1,66	9,0	R\$ 14,94
6	1	CAIXA	ENVELOPE KRAFT 260 X 360MM COM 100	R\$ 142,32	1	R\$ 142,32
7	1	CAIXA	ENVELOPE TIPO SACO COMUM 170 X 250MM AMARELO OURO COM 250UN	R\$ 101,00	1	R\$ 101,00
8	1	CAIXA	CLIPS NIQUELADO EXTRA GRANDE 6/0	R\$ 44,15	1	R\$ 44,15
Total mensal de gastos com aquisição de material de expediente						694,70

**R\$ 8.336,40**

#### VALORES A SEREM GASTOS COM AQUISIÇÃO DE GÊNEROS ALIMENTÍCIOS:

**Gêneros alimentícios:** Neste tópico consta uma estimativa de produtos/itens que poderão ser adquiridos levando-se em consideração o valor estimado com gastos em Gêneros Alimentícios descritos no Plano de Trabalho proposto (que será executado conforme a oferta), contudo, os itens/produtos descritos são apenas uma estimativa, ou seja, desde que a aquisição de outros produtos sejam configurados Gêneros Alimentícios, adquirir-se-á e comprovar-se-á a necessidade da alteração dos itens/produtos a seguir descritos.

Valor total a ser gasto com a aquisição deste item/produto pelo período compreendido entre de julho 2024 a junho de 2025.

Item	Qt de. Total.	Unidade de Medida	Item/produto	Valor unitário	Qtde. Estimada mensal a ser gasto com o item/produto para a execução da oferta	Valor estimado mensal a ser gasto com a aquisição deste item/produto.
------	---------------	-------------------	--------------	----------------	--	---

**R\$ 11.029,20**

1	13	QUILOGRAMA	CAFE TORRADO E MOIDO	R\$ 44,29	13,0	R\$ 575,77
2	39	GALAO	ÁGUA MINERAL GALAO 20L	R\$ 7,18	39,0	R\$ 280,02
3	15	QUILOGRAMA	ACUCAR CRISTAL	R\$ 4,22067	15,0	R\$ 63,31
<b>Total mensal de gastos com aquisição de gêneros alimentícios</b>						<b>919,10</b>

**VALORES A SEREM GASTOS COM AQUISIÇÃO DE PRODUTOS DE HIGIENE E LIMPEZA:**

**Produtos de Higiene e Limpeza:** Neste tópico consta uma estimativa de produtos/itens que poderão ser adquiridos levando-se em consideração o valor estimado com gastos em Produtos de Higiene e Limpeza descritos no Plano de Trabalho proposto (que será executado conforme a oferta), contudo, os itens/produtos descritos são apenas uma estimativa, ou seja, desde que a aquisição de outros produtos sejam configurados de Higiene e Limpeza, adquirir-se-á e comprovar-se-á a necessidade da alteração dos itens/produtos a seguir descritos.

Valor total a ser gasto com a aquisição deste item/produto pelo período compreendido entre de julho 2024 a junho de 2025.

Item	Qtde. Total	Unidade de Medida	Item/produto	Valor unitário	Qtde. Estimada mensal a ser gasto com o item/produto para a execução da oferta	Valor estimado mensal a ser gasto com a aquisição deste item/produto.
1	16	ROLO	PAPEL HIGIENICO BRANCO ROLO C/ 300M X 10CM PREMIUM	R\$ 6,67	16,0	R\$ 106,72
2	10000	FOLHA	PAPEL TOALHA BRANCO 23X20 CM	R\$ 0,04278	10000,0	R\$ 427,80
3	15	UNIDADE	AROMATIZANTE SPRAY PARA AMBIENTES 300 ML	R\$ 13,19	15,0	R\$ 197,85
4	50	UNIDADE	FILTRO DE PAPEL PARA CAFE 103	R\$ 0,9334	50,0	R\$ 46,67
5	2	LITRO	SABONETE LIQUIDO PERFUMADO PH NEUTRO 5LT	R\$ 29,85	2,0	R\$ 59,70
6	20	PCT	COPO DESCARTAVEL 180ML PCT C/ 100 UNDADES	R\$ 4,80	20	R\$ 96,00
7	10	LITRO	ALCOOL LIQUIDO 70% 1000ML	R\$ 5,94	10,0	R\$ 59,40
8	100	UNIDADE	SACO DE LIXO PRETO 100 LITROS 8 MICRAS	R\$ 0,4338	100	R\$ 43,88
9	4	LITRO	DETERGENTE CONCENTRADO P/ LIMPEZA INDUSTRIAL	R\$ 5,4875	4,0	R\$ 21,95
10	2	GALAO	DESINFETANTE DE USO GERAL 5 L	R\$ 42,00	2,0	R\$ 84,00
11	5	PAR	LUVA EM PVC PALMA ASPERA PUNHO 36CM	R\$ 17,00	5,0	R\$ 85,00
12	1	GALAO	LIMPADOR GERAL HIPER CONCENTRADO PERFUMADO	R\$ 90,45	1	R\$ 90,45
13	2	UNIDADE	RODO ALUMINIO 60CM	R\$ 25,90	2	R\$ 51,80
14	300	UNIDADE	SACO DE LIXO PRETO 40 LITROS SUPER RESISTENTE 8 MICRAS	R\$ 0,60	300,0	R\$ 180,00
15	10	FRASCO	DETERGENTE LIQUIDO C/ 500ML	R\$ 3,20	10,0	R\$ 32,00
16	4	LITRO	AGUA SANITARIA	R\$ 15,00	4,0	R\$ 60,00
17	4	BARRA	BARRA DE SABAO 200 G	R\$ 2,24	4,0	R\$ 8,96
18	5	UNIDADE	FLANELA DE ALGODAO BRANCA 30X40CM	R\$ 1,36	5,0	R\$ 6,80
19	10	UNIDADE	PANO DE LIMPEZA ALVEJADO 50X70	R\$ 7,564	10	R\$ 75,64
20	10	UNIDADE	ESPONJA DE LIMPEZA DUPLA FACE	R\$ 1,33	10,0	R\$ 13,30
21	2	UNIDADE	VASSOURA DE PALHA	R\$ 31,90	2	R\$63,80
22	3	UNIDADE	CAIXA DE SABÃO EM PÓ 800G	R\$ 16,00	3,0	R\$ 48,00

**R\$ 22.436,64**

23	2	UNIDADE	ESCOVA P/ LAVAR VASO SANITARIO C/ SUPORTE	R\$ 5,00	2,0	R\$ 10,00	
<b>Total mensal de gastos com aquisição de produtos de higiene e limpeza</b>						<b>R\$ 1.869,72</b>	
<p><b>VALORES A SEREM GASTOS COM AQUISIÇÃO DE MATERIAL SOCIOEDUCATIVO:</b></p> <p><b>Material Socioeducativo:</b> Neste tópico consta uma estimativa de produtos/itens que poderão ser adquiridos levando-se em consideração o valor estimado com gastos em <u>Material Socioeducativo</u> descritos no Plano de Trabalho proposto (que será executado conforme a oferta), contudo, os itens/produtos descritos são apenas uma estimativa, ou seja, desde que a aquisição de outros produtos sejam configurados <u>Material Socioeducativo</u>, adquirir-se-á e comprovar-se-á a necessidade da alteração dos itens/produtos a seguir descritos.</p>							<p><i>Valor total a ser gasto com a aquisição deste item/produto pelo período compreendido entre de julho 2024 a junho de 2025.</i></p>
<i>ítem</i>	<i>Qt de. Total.</i>	<i>Unidade de Medida</i>	<i>Item/produto</i>	<i>Valor unitário</i>	<i>Qtde. Estimada mensal a ser gasto com o item/produto para a execução da oferta</i>	<i>Valor estimado mensal a ser gasto com a aquisição deste item/produto.</i>	<p><b>R\$</b> <b>13.930,80</b></p>
1	30	UNIDADE	SLIME METAL COLORS	R\$ 6,66	30,0	R\$ 199,80	
2	15	UNIDADE	CANETINHA HIDROGRAFICA JUMBO TRIANGULARES C/ 24 CORES	R\$ 19,00	15,0	R\$ 285,00	
3	1	ROLO	BOBINA P/ PLASTIFICACAO 0,05MM TUBO DE 2,5CM P/ PAPEL A3 75M	R\$ 230,24	1	R\$ 230,24	
4	10	UNIDADE	CADERNO CARTOGRAFICO CAPA DURA C/ 48 FOLHAS 56 G/M²	R\$ 6,00	10,0	R\$ 60,00	
5	2	CAIXA	MASSA MODELAR 12 CORES	R\$ 4,00	2,0	R\$ 8,00	
6	10	CAIXA	LAPIS DE COR 12X1	R\$ 3,66	10,0	R\$ 36,60	
7	30	UNIDADE	MASSA DE MODELAR 6 CORES	R\$ 4,00	30,0	R\$ 120,00	
8	10	CAIXA	TINTA GUACHE 6X1	R\$ 4,65	10,0	R\$ 46,50	
9	3	TUBO	COLA C/ GLITTER VERMELHA	R\$ 3,15	3,0	R\$ 9,45	
10	15	UNIDADE	GLITTER AMARELO 3G	R\$ 1,00	15,0	R\$ 15,00	
11	15	UNIDADE	GLITTER VERDE 3G	R\$ 1,00	15,0	R\$ 15,00	
12	15	UNIDADE	GLITTER VERMELHO 3 G	R\$ 1,00	15,0	R\$ 15,00	
13	20	UNIDADE	GLITTER AZUL 3G	R\$ 1,00	20,0	R\$ 20,00	
14	12	TUBO	COLA C/ GLITTER DOURADA	R\$ 4,22	12,0	R\$ 50,64	
15	11	TUBO	COLA C/ GLITTER AZUL	R\$ 3,15	11,0	R\$ 34,65	
16	15	UNIDADE	COLA EM BASTAO BRANCA 8 G	R\$ 1,00	15,0	R\$ 15,00	
<b>Total mensal de gastos com aquisição de material socioeducativo</b>						<b>R\$ 1.160,90</b>	

**NATUREZA DA DESPESA – SERVIÇOS DE TERCEIROS**  
**Especificação.**

**VALORES A SEREM GASTOS COM AQUISIÇÃO DE SERVIÇOS DE TERCEIROS:**

**Serviços de Terceiros** Neste tópico consta uma estimativa de eventuais/rotineiros serviços de terceiros que poderão ser utilizados levando-se em consideração o valor estimado com gastos com a Contratação de Serviços de Terceiros descritos no Plano de Trabalho proposto (que será executado conforme a oferta), contudo, os serviços descritos são apenas uma estimativa, ou seja, desde que a contratação de outros serviços de terceiros sejam assim configurados, contratar-se-á e comprovar-se-á a necessidade.

*Valor total a ser gasto com a contratação de Serviços pelo período compreendido entre de julho 2024 a junho de 2025.*

<i>item</i>	<i>Qt de. Total.</i>	<i>Unidade de Medida</i>	<i>Item/produto</i>	<i>Valor unitário</i>	<i>Qtde. Estimada mensal a ser gasto com o item/produto para a execução da oferta</i>	<i>Valor estimado mensal a ser gasto com a aquisição deste item/produto.</i>
1	1	MENSAL	SERVIÇO DE JARDINAGEM	R\$ 1.800,00	1,0	R\$ 1.800,00
2	1	MENSAL	SERVIÇO DE DEDETIZAÇÃO	R\$ 2.295,01	1,0	R\$ 2.295,01
3	1	MENSAL	SERVIÇO DE VIGILÂNCIA E MONITORAMENTO	R\$ 23.354,00	1,0	R\$ 23.354,00
4	1	MENSAL	VALE TRANSPORTE	R\$ 2.150,00	1,0	R\$ 2.150,00
5	1	MENSAL	EXAMES ADMISSIONAL/PERIODICO	R\$ 1.428,44	1,0	R\$ 1.428,44
6	1	MENSAL	CONTRATO DE NOTEBOOK E ELETRONICOS	R\$ 5.796,55	1,0	R\$ 5.796,55
7	120	USUÁRIO	SOFTWARE ABA +	R\$ 37,50	120,0	R\$ 4.500,00
8	1	MENSAL	FONETALK	R\$ 1.875,00	1,0	R\$ 1.875,00
<b>Total mensal de gastos com aquisição de serviços terceiros</b>						<b>R\$ 43.199,00</b>

**R\$ 518.388,00**

**TOTAL GERAL (R\$)**

**R\$ 574.083,53**

Goiânia, 18 de junho de 2024.

Associação de Gestão, Inovação e Resultados em Saúde.



## DIMENSIONAMENTO DE PESSOAL

Quantidade	Categoria	Cargo/Função	Jornada/carga horária mensal	Jornada/ carga horária semanal	R\$ hora	Vínculo Empregatício	Salario Mensal	Gratificação	Total Salário Mensal	Encargos	Total R\$ mensal	Total R\$ de julho 2024 a junho 2025
1	Especialidades Médica	MÉDICO	50	*	R\$ 250,00	PJ	R\$ 12.500,00		R\$ 12.500,00	R\$ -	R\$ 12.500,00	
19	Assistencial	ESTAGIÁRIO (A)	100	20	R\$ 9,94	CLT	R\$ 994,00		R\$ 18.886,00	R\$ 1.573,20	R\$ 20.459,20	
4	Assistencial	PSICÓLOGO (A) II	100	20	R\$ 31,94	CLT	R\$ 3.193,71		R\$ 12.774,84	R\$ 2.912,66	R\$ 15.687,50	
2	Assistencial	FONOAUDIÓLOGO (A) II	100	*	R\$ 55,00	PJ	R\$ 5.500,00		R\$ 11.000,00	R\$ -	R\$ 11.000,00	
2	Assistencial	TERAPEUTA OCUPACIONAL II	100	*	R\$ 70,00	PJ	R\$ 7.000,00		R\$ 14.000,00	R\$ -	R\$ 14.000,00	
1	Assistencial	PSICOMOTRICISTA II	100	20	R\$ 31,94	CLT	R\$ 3.193,71		R\$ 3.193,71	R\$ 728,17	R\$ 3.921,88	
1	Assistencial	PSICOPEDAGOGO (A) II	100	20	R\$ 31,94	CLT	R\$ 3.193,71		R\$ 3.193,71	R\$ 728,17	R\$ 3.921,88	
2	Assistencial	PSICÓLOGO (A) I	100	20	R\$ 27,77	CLT	R\$ 2.777,14		R\$ 5.554,28	R\$ 1.266,38	R\$ 6.820,66	
2	Assistencial	FONOAUDIÓLOGO (A) I	100	20	R\$ 47,83	PJ	R\$ 4.782,61		R\$ 9.565,22	R\$ -	R\$ 9.565,22	
2	Assistencial	EDUCADOR (A) FÍSICO (A) I	100	20	R\$ 27,77	CLT	R\$ 2.777,14		R\$ 5.554,28	R\$ 1.266,38	R\$ 6.820,66	
8	Assistencial	ASSISTENTE TERAPÊUTICO	100	20	R\$ 13,95	CLT	R\$ 1.395,01		R\$ 11.160,08	R\$ 2.544,50	R\$ 13.704,58	
2	Administrativo	ASSISTENTE ADMINISTRATIVO	200	40	R\$ 14,35	CLT	R\$ 2.869,60		R\$ 5.739,20	R\$ 1.308,54	R\$ 7.047,74	
1	Administrativo	ASSISTENTE DE RH	200	40	R\$ 14,35	CLT	R\$ 2.869,60		R\$ 2.869,60	R\$ 654,27	R\$ 3.523,87	
2	Administrativo	RECEPCIONISTA	200	40	R\$ 8,72	CLT	R\$ 1.743,39		R\$ 3.486,78	R\$ 794,99	R\$ 4.281,77	
1	Administrativo	ANALISTA DE TI	200	40	R\$ 37,75	CLT	R\$ 7.550,52		R\$ 2.516,84	R\$ 573,84	R\$ 3.090,68	
1	Administrativo	ANALISTA ADMINISTRATIVO I	200	40	R\$ 23,58	CLT	R\$ 4.716,73		R\$ 4.716,73	R\$ 1.075,42	R\$ 5.792,15	
1	Gestão	DIRETOR (A) TÉCNICA	100	20	R\$ 33,53	CLT	R\$ 3.353,40	R\$ 4.000,00	R\$ 2.451,13	R\$ 558,86	R\$ 3.009,99	
1	Gestão	DIRETORIA GERAL	200	40	R\$ 37,75	CLT	R\$ 7.550,52	R\$ 8.000,00	R\$ 5.183,51	R\$ 1.181,84	R\$ 6.365,35	
1	Gestão	DIRETORIA RESP. SOCIAL	200	40	R\$ 55,56	CLT	R\$ 11.111,75	R\$ 8.000,00	R\$ 6.370,58	R\$ 1.452,49	R\$ 7.823,08	
1	Gestão	SUPERVISÃO DE GESTÃO INTEGRADA	200	40	R\$ 27,12	CLT	R\$ 5.424,24	R\$ 2.500,00	R\$ 7.924,24	R\$ 1.806,73	R\$ 9.730,97	
2	Gestão	SUPERVISÃO ASSISTENCIAL	100	20	R\$ 31,94	CLT	R\$ 3.193,71	R\$ 1.800,00	R\$ 9.987,42	R\$ 2.277,13	R\$ 12.264,55	
57									R\$ 158.628,16	R\$ 22.703,55	R\$ 181.331,71	R\$ 2.175.980,47

\*\* Referência Tabela Salarial - Goiânia

\*\* Dimensionamento considerando atendimentos para até 120 pacientes

\*\* Considerando 50 consultas médicas por mês, sendo a consulta de 1 hora.

Goiânia, 13 de junho de 2024.



## Custeio investimento - Clínica TEIA Unidade Rio Verde

Necessidade de Investimentos Unidade TEIA - Rio Verde				
Mobiliário e Patrimônio				
Estrutura Em Aco Galva C/ Ganchos P/ Equip Susp (Sob Medida)	1	R\$	10.000,00	R\$ 10.000,00
Mesa Infantil Com Duas Cadeiras	1	R\$	1.100,00	R\$ 1.100,00
Balanço Cilindrão Para Integração Sensorial	1	R\$	660,00	R\$ 660,00
Balanço Cilíndrico 4 Pontos Em Corino Medindo Aprox 120Cm	1	R\$	770,00	R\$ 770,00
Balanço Estilingue Para Integração Sensorial	1	R\$	660,00	R\$ 660,00
Balanço Plataforma Com 4 Tiras De Suspensão Almofadado E Forrado Em Corino, Medindo Aprox 120 X 40 Cm	1	R\$	880,00	R\$ 880,00
Balanço Suspenso Brick	1	R\$	1.100,00	R\$ 1.100,00
Dispenser De Papel Toalha	1	R\$	37,90	R\$ 37,90
Dispenser De Sabonete	1	R\$	27,90	R\$ 27,90
Refil De Sabonete Líquido 800 MI	1	R\$	8,46	R\$ 8,46
Dispenser De Alcool	1	R\$	27,90	R\$ 27,90
Lixeira 25 Litros Tampa/Pedal	1	R\$	79,10	R\$ 79,10
Refil De Álcool 800 MI	1	R\$	13,87	R\$ 13,87
Piscina De Bolinhas 2X1	1	R\$	698,00	R\$ 698,00
Puf	1	R\$	169,90	R\$ 169,90
Tunel	1	R\$	139,00	R\$ 139,00
Casulo De Malha	1	R\$	181,90	R\$ 181,90
Tunel De Malha	1	R\$	162,00	R\$ 162,00
Cama	1	R\$	752,00	R\$ 752,00
Guarda Roupa	1	R\$	968,00	R\$ 968,00
Brinquedo Quebra Cabeça	1	R\$	43,90	R\$ 43,90
Brinquedo Gira Gira	1	R\$	75,99	R\$ 75,99
Brinquedo De Causa E Efeito	1	R\$	101,88	R\$ 101,88
Brinquedos Dinossauros Em Borracha	1	R\$	59,65	R\$ 59,65
Bola De Pilates	1	R\$	37,79	R\$ 37,79
Tatames	9	R\$	59,00	R\$ 531,00
Bola De Futebol	2	R\$	86,75	R\$ 173,50
Areia Sensorial	1	R\$	43,50	R\$ 43,50
Brinquedos Frutas	1	R\$	46,43	R\$ 46,43
Prendedor	1	R\$	18,90	R\$ 18,90
Pegador Cozinha	1	R\$	14,27	R\$ 14,27
Brinquedo De Cozinha	1	R\$	72,18	R\$ 72,18

Carrinhos Brinquedos	1	R\$	23,98	R\$	23,98
Brinquedo Lego	1	R\$	136,89	R\$	136,89
Bonecas	2	R\$	28,49	R\$	56,98
Animais Em Borracha	1	R\$	21,99	R\$	21,99
Cabeça De Batata	1	R\$	66,62	R\$	66,62
Livros Infantil	4	R\$	29,90	R\$	119,60
Playadround 6X1	1	R\$	20.500,00	R\$	20.500,00
Mesa Infantil Com Duas Cadeiras	1	R\$	1.100,00	R\$	1.100,00
Circuito Psicomotor De Motricidade	1	R\$	3.969,00	R\$	3.969,00
Dispenser De Papel Toalha	1	R\$	37,90	R\$	37,90
Dispenser De Sabonete	1	R\$	27,90	R\$	27,90
Refil De Sabonete Líquido 800 MI	1	R\$	8,46	R\$	8,46
Dispenser De Alcool	1	R\$	27,90	R\$	27,90
Lixeira 25 Litros Tampa/Pedal	1	R\$	79,10	R\$	79,10
Refil De Álcool 800 MI	1	R\$	13,87	R\$	13,87
Kit De Cones Pvc Coloridos	6	R\$	73,90	R\$	443,40
Kt 10 Cones Tartarugas	2	R\$	32,00	R\$	64,00
Cesta De Basquete Com Suporte Resistente	1	R\$	950,00	R\$	950,00
Conjunto De Boliche 10 Pinos E Duas Bolas Educação E	1	R\$	123,45	R\$	123,45
Bolas Futebol	2	R\$	86,75	R\$	173,50
Bolas De Leite Kit Com 10	2	R\$	40,00	R\$	80,00
Bola Tonificadora 1Kg	2	R\$	33,90	R\$	67,80
Bola Tonificador 0,5G	2	R\$	31,00	R\$	62,00
Banco Bobath Kit Com 6	1	R\$	786,00	R\$	786,00
Step Eva Terapeutico Tipo Academia	2	R\$	70,00	R\$	140,00
Jump Pequeno	1	R\$	279,00	R\$	279,00
Bozu	1	R\$	255,00	R\$	255,00
Bloco Para Ioga	6	R\$	18,50	R\$	111,00
Bola Feijão	1	R\$	89,00	R\$	89,00
Bambolês	10	R\$	11,61	R\$	116,10
Prendedor De Roupa Kit	1	R\$	18,90	R\$	18,90
Bolas Texturizadas	6	R\$	9,90	R\$	59,40
Escalador Mdf - Parede De Escalada	1	R\$	1.000,00	R\$	1.000,00
Macarrão Banho	1	R\$	19,90	R\$	19,90
Tatames	16	R\$	60,00	R\$	960,00
Raquetes De Tênis Brinquedo	1	R\$	41,14	R\$	41,14
Frutas Com Velcro - Brinquedos	1	R\$	35,00	R\$	35,00

Brinquedo Gira Gira	1	R\$	75,99	R\$	75,99
Animais De Briquedos - Borracha	1	R\$	21,99	R\$	21,99
Brinquedo Senhor Batata	1	R\$	66,62	R\$	66,62
Prendedor De Cabelo - Xuxa	1	R\$	10,89	R\$	10,89
Piscina De Bolina	1	R\$	757,00	R\$	757,00
Bola Suíça Ou Pilates	1	R\$	37,79	R\$	37,79
Balanco Com Escorregador	1	R\$	1.199,00	R\$	1.199,00
Túnel Centopeia Playground	1	R\$	1.859,00	R\$	1.859,00
Tunel Centopeia Tecido	1	R\$	255,00	R\$	255,00
Espaldar Para Alongamento	2	R\$	743,00	R\$	1.486,00
Skate	2	R\$	28,50	R\$	57,00
Patinete Infantil 3 Rodinhas	2	R\$	168,00	R\$	336,00
Estante De Parede 4 Espaços	1	R\$	378,00	R\$	378,00
Kit Mini Cones 23Cm Para Treinos	1	R\$	38,00	R\$	38,00
Kit 10 Unidades Half Cone Agilidade	1	R\$	47,41	R\$	47,41
Cubo Terapeutico 60Cm	1	R\$	664,00	R\$	664,00
Kit Argolas Com 10 Unidades	1	R\$	27,90	R\$	27,90
Par Tornozeleira / Caneleira 1Kg Em Cada	2	R\$	17,99	R\$	35,98
Disco De Equilibrio	1	R\$	146,00	R\$	146,00
Bola De Massagem Inflavel Pvc	1	R\$	24,00	R\$	24,00
Almofadas Flor Com Suporte 12 Unidades	1	R\$	961,84	R\$	961,84
Carrinhos De Brinquedos	1	R\$	23,98	R\$	23,98
Cavalinho Brinquedo Plastico Upa Upa	1	R\$	60,00	R\$	60,00
Grama Sintetica 6 M2	2	R\$	239,00	R\$	478,00
Gangorra Jacaré	2	R\$	228,60	R\$	457,20
Cama Elastica Pula Pula	1	R\$	1.520,00	R\$	1.520,00
Tunel Plástico Retomoldado	1	R\$	1.750,00	R\$	1.750,00
Armário Para Pia	12	R\$	469,90	R\$	5.638,80
Instalação De Visor Na Porta	12	R\$	173,00	R\$	2.076,00
Armário Tipo Nicho	12	R\$	1.000,00	R\$	12.000,00
Kit Mesa Infantil 4 Cadeiras Reforçada Lg Flex Amarela	12	R\$	1.000,00	R\$	12.000,00
Tatames 1,00X1,00M	48	R\$	60,00	R\$	2.880,00
Dispenser De Papel Toalha	12	R\$	37,90	R\$	454,80
Dispenser De Sabonete	12	R\$	27,90	R\$	334,80
Refil De Sabonete Líquido 800 MI	12	R\$	8,46	R\$	101,52
Dispenser De Alcool	12	R\$	27,90	R\$	334,80
Lixeira 25 Litros Tampa/Pedal	12	R\$	79,10	R\$	949,20

Refil De Álcool 800 Ml	12	R\$	13,87	R\$	166,44
Cabeça Batata	12	R\$	66,62	R\$	799,44
Dinossauro Borracha	12	R\$	59,55	R\$	714,60
Animais De Borracha	12	R\$	21,99	R\$	263,88
Pista De Carros Mdf	12	R\$	40,00	R\$	480,00
Vaso Sanitario Brinquedo	12	R\$	40,00	R\$	480,00
Tatames 1,00X1,00M	24	R\$	30,90	R\$	741,60
Brinquedo Gira Gira	12	R\$	75,99	R\$	911,88
Espelho Terapêutico Divertido Fono	12	R\$	88,90	R\$	1.066,80
Kit Panelinhas De Plástico	12	R\$	29,99	R\$	359,88
Quebra Cabeça Com Pinos Fazenda	12	R\$	59,90	R\$	718,80
Jogo Lince Alfabeto Grow	12	R\$	96,00	R\$	1.152,00
Livro Sonoro Animais Da Fazenda	12	R\$	41,90	R\$	502,80
Quebra Cabeça Frutas Encaixe	12	R\$	40,00	R\$	480,00
Brinquedo Fazendinha P Montar	12	R\$	51,29	R\$	615,48
Aparelho Massageador Facial	12	R\$	143,40	R\$	1.720,80
Jogo Soletrar 120 Peças	12	R\$	29,90	R\$	358,80
Quebra Cabeça Infantil Soletrando Animais 54 Peças	12	R\$	108,95	R\$	1.307,40
Jogo Quebra Cabeça 12 Peças Em Madeira	12	R\$	24,00	R\$	288,00
Jogo De Memoria Silabas 4 Cartelas	12	R\$	44,99	R\$	539,88
Conte E Associe Educativo Carimbras	12	R\$	78,99	R\$	947,88
Quebra Cabeça Animais Encaixe	12	R\$	40,00	R\$	480,00
Brinquedo Pedagógico Montanha Russa Carrinho	12	R\$	105,00	R\$	1.260,00
10 Pinos Com 2 Bolas - Boliche	12	R\$	62,38	R\$	748,56
Jogo De Encaixe Cores E Formas Em Madeira	12	R\$	16,14	R\$	193,68
Balde De Blocos De Montar	12	R\$	36,00	R\$	432,00
Caixa De Ferramentas Infantil Brinquedo	12	R\$	41,57	R\$	498,84
Maca Clínica Pediátrica	1	R\$	4.939,00	R\$	4.939,00
Mesa Reta 120X100 Mdf	1	R\$	415,00	R\$	415,00
Serviço De Instalação De Visor Porta	1	R\$	173,00	R\$	173,00
Gaveteiro Mdf	1	R\$	415,00	R\$	415,00
Cadeira Giratória	1	R\$	515,00	R\$	515,00
Cadeira Empilhável	2	R\$	359,00	R\$	718,00
Armario Ficheiro P/ Recpcao Em Mdf 300X040X0.95 (Sob Medida)	1	R\$	3.990,00	R\$	3.990,00
Plastificadora Profissional Rotativa De Bobina Tam A3	1	R\$	1.378,00	R\$	1.378,00
Equipamento De Registro De Ponto	1	R\$	1.490,00	R\$	1.490,00
Cadeira Executiva Giratória / Tampa Redonda P/ Condulete 1Pol	2	R\$	570,00	R\$	1.140,00

Bebedouro Eletrico	1	R\$	1.017,00	R\$	1.017,00
Cadeira Azul Empilhável	10	R\$	161,00	R\$	1.610,00
Aparelho Telefônico	1	R\$	279,00	R\$	279,00
Longarina	8	R\$	1.425,00	R\$	11.400,00
Bebedouro Eletrico	1	R\$	1.017,00	R\$	1.017,00
Tv 55"	1	R\$	2.450,00	R\$	2.450,00
Suporte Tv Articulado	1	R\$	142,00	R\$	142,00
Lavadora De Alta Pressão	1	R\$	433,65	R\$	433,65
Carrinhos De Limpeza Com Conjunto De Limpeza	1	R\$	1.333,00	R\$	1.333,00
Enceradeira Industrial Cl 350 Ou Similar 220V	1	R\$	2.282,00	R\$	2.282,00
Papel Toalha 2000 Folhas (20 Mil Folhas)	10	R\$	61,14	R\$	611,40
Papel Higiênico Rolão Com 8 (20 Mensal)	3	R\$	42,95	R\$	128,85
Detergente 5 Litros Floral (3 Galoes)	3	R\$	40,00	R\$	120,00
Quiboa (4 Galões) 5 Litros	4	R\$	20,00	R\$	80,00
Sabonete (5 Litros)	2	R\$	43,00	R\$	86,00
Mesa Reta Madeira Prensada 25Mm Aprox. 1000X600X740Mm	5	R\$	495,00	R\$	2.475,00
Armário Alto Com 3 Prateleiras	2	R\$	950,00	R\$	1.900,00
Cadeira Executiva Giratória / Tampa Redonda P/ Condulete 1Pol	5	R\$	570,00	R\$	2.850,00
Lixeira 25 Litros	2	R\$	79,10	R\$	158,20
Geladeira Frost Free Duplex 430L 220V	1	R\$	4.723,00	R\$	4.723,00
Forno Microondas	1	R\$	715,00	R\$	715,00
Fogao Indução Portátil	1	R\$	500,00	R\$	500,00
Mesa Quadrada Cromo Colors Niquelart Poltrona Cromo Colors Niquelart - Polipropileno	2	R\$	980,00	R\$	1.960,00
Lixeira 25 Litros Tampa E Pedal	1	R\$	79,10	R\$	79,10
Dispenser De Papel Toalha	1	R\$	37,90	R\$	37,90
Dispenser De Sabonete	1	R\$	27,90	R\$	27,90
Refil De Sabonete Líquido 800 MI	1	R\$	8,46	R\$	8,46
Detergente Líquido 500 MI	4	R\$	1,35	R\$	5,40
Máquina De Lavar Roupa - Lavadora	1	R\$	2.440,00	R\$	2.440,00
Avental Oxford Cores Diversos Com Logomarca Impressa - Várias Cores ( 5 Cores)	50	R\$	60,00	R\$	3.000,00
Armário Guarda De Pertences 12 Nichos	2	R\$	1.300,00	R\$	2.600,00
Varal Para Secar Roupas Inox	1	R\$	497,00	R\$	497,00
Mesa Reta Madeira Prensada 25Mm Aprox. 1000X600X740Mm	3	R\$	495,00	R\$	1.485,00
Gaveteiro Mdf 18Mm Rev. Melaminico 0,55X0,42X0,85M	2	R\$	415,00	R\$	830,00
Cadeira Executiva Giratória / Tampa Redonda P/ Condulete 1Pol	3	R\$	570,00	R\$	1.710,00
Tablets	20	R\$	1.488,41	R\$	29.768,20
Capa Tablet	20	R\$	51,00	R\$	1.020,00

Película Tablet	25	R\$	75,00	R\$	1.875,00
Dispenser De Papel Toalha	4	R\$	37,90	R\$	151,60
Dispenser Papel Higienico	4	R\$	27,90	R\$	111,60
Dispenser De Sabonete	4	R\$	27,90	R\$	111,60
Lixeira 25 Litros Tampa E Pedal	4	R\$	79,10	R\$	316,40
Refil De Sabonete Líquido 800 MI	1	R\$	8,46	R\$	8,46
	883		Valor Financeiro	<b>R\$</b>	<b>219.021,37</b>
<b>Serviços de Infraestrutura e Obras</b>					
Administração e Responsabilidade Técnica Da Obra				R\$	8.012,00
Adequação e Reforma Layout				R\$	63.904,63
Pintura e Acabamentos				R\$	23.650,00
Remanejamento Climatização Artificial				R\$	9.437,00
Circuito fechado de televisão-CFTV (Sem Rede Lógica Geral)				R\$	35.640,00
Brise (Identidade Visual Externa)				R\$	19.987,00
Comunicação Visual Interna E Placas				R\$	25.698,00
Ampliação de 04 Consultórios (Fase 2)				R\$	94.650,00
					<b>R\$ 280.978,63</b>

**Investimento TOTAL R\$ 500.000,00**

Associação de Gestão, Inovação e Resultados em Saúde

19 de junho de 2024.



## Assinaturas Eletrônicas (Sistema)

---

Assinado digitalmente por ANNA FLAVIA VIEIRA MARTINS, portador do CPF: \*\*\*.601.111-\*\*, em 19/06/2024 14:49:10. Validar autenticidade em:  
[http://servicos.rioverde.go.gov.br/servicos/autenticacaorelatorios/bHJ6\\$K58teX](http://servicos.rioverde.go.gov.br/servicos/autenticacaorelatorios/bHJ6$K58teX) - utilizando o código: bHJ6\$K58teX